

Директор МБУДО «Дворец спорта  
для детей и юношества»  
  
Е.А. Соколова

« 1 » апреля 2022г.

## Анализ деятельности

Муниципального бюджетного учреждения дополнительного  
образования «Дворец спорта для детей и юношества»  
на 1 апреля 2021г.

## 1. Общие сведения о педагогическом коллективе Дворца спорта г. Онега

В 2020-2021 учебном году в МБУ ДО «Дворец спорта для детей и юношества» обучалось 439 — обучающихся.

Тренерско-педагогический состав:

— педагогов дополнительного образования — 9 человек и 2 тренера.

Наличие званий и квалификаций у тренеров и педагогов дополнительного образования:

- отличники физической культуры - 3 человека;
- тренер с высшей квалификационной категорией — 1 человек;
- первая квалификационная категория -3- педагога дополнительного образования;

У учреждения для занятий спортом имеется:

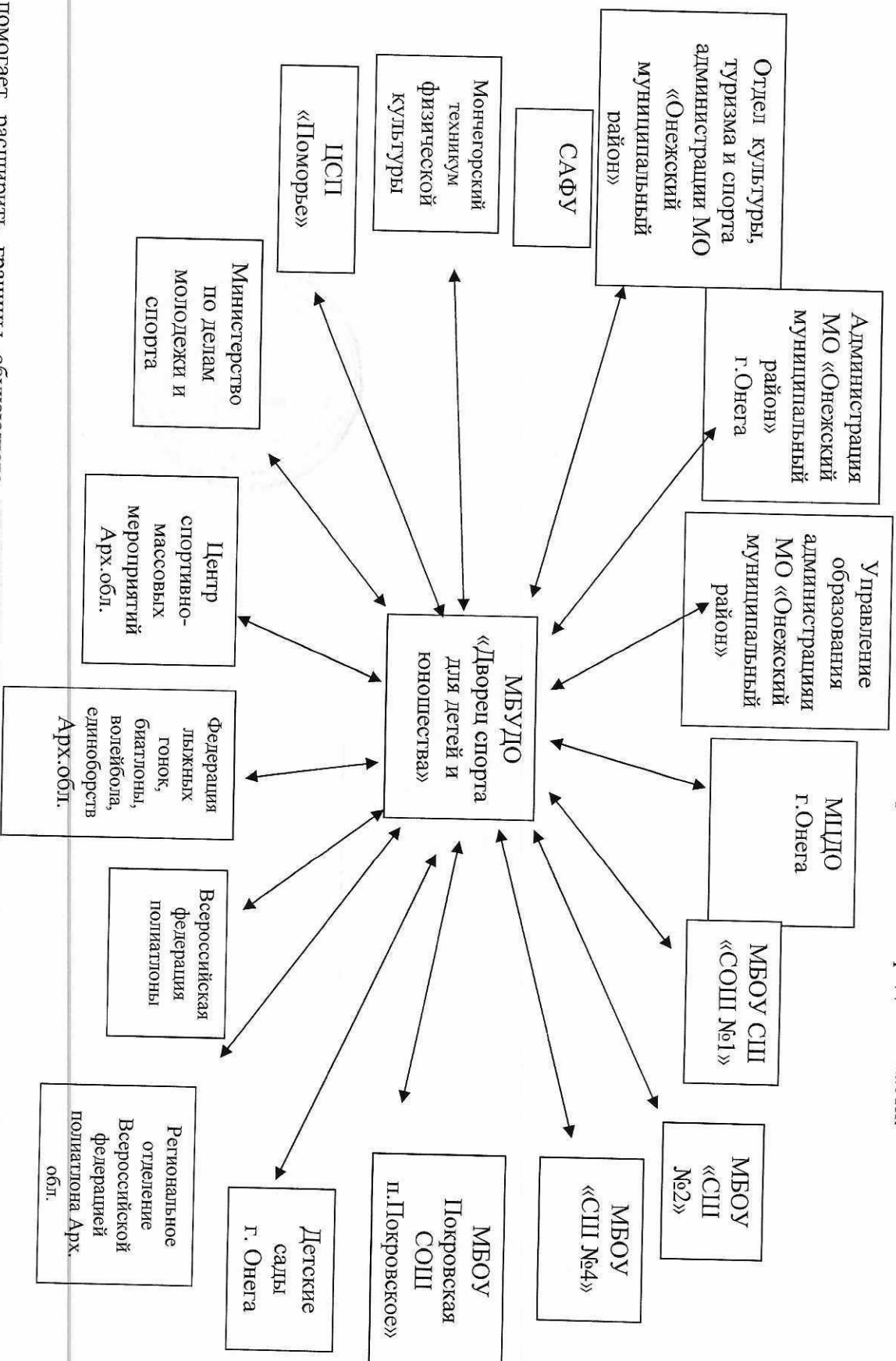
- домики для лыжной подготовки — 3 шт.;
- спортивный зал - 3 шт. (2 спортивных зала находятся по адресу: пр. Ленина 88);
- тренажерный зал — 2 шт. (1 тренажерный зал находится по адресу: пр. Ленина 88);

В 2021 году в МБУ ДО «Дворец спорта для детей и юношества» обучалось 439 обучающихся, из всех обучающихся сформирована 21 группа обучающихся. Из них 5 групп обучающихся занимаются в группах спортивной подготовки по трем видам спорта (биатлон, полбиатлон, лыжные гонки), 16 групп обучающихся занимаются в дополнительном образовании по 4 видам спорта (лыжные гонки, дзюдо, волейбол, мини-футбол).

Заместитель директора по учебно-воспитательной работе совместно с педагогами дополнительного образования и тренерами проводит работу по организации, проведению и участию в соревнованиях всех уровней. Ведет совместную работу по дальнейшему совершенствованию спортивной подготовки сильнейших спортсменов Дворца спорта г. Онега с центрами спортивной подготовки Архангельской области.

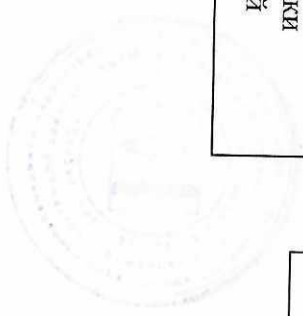
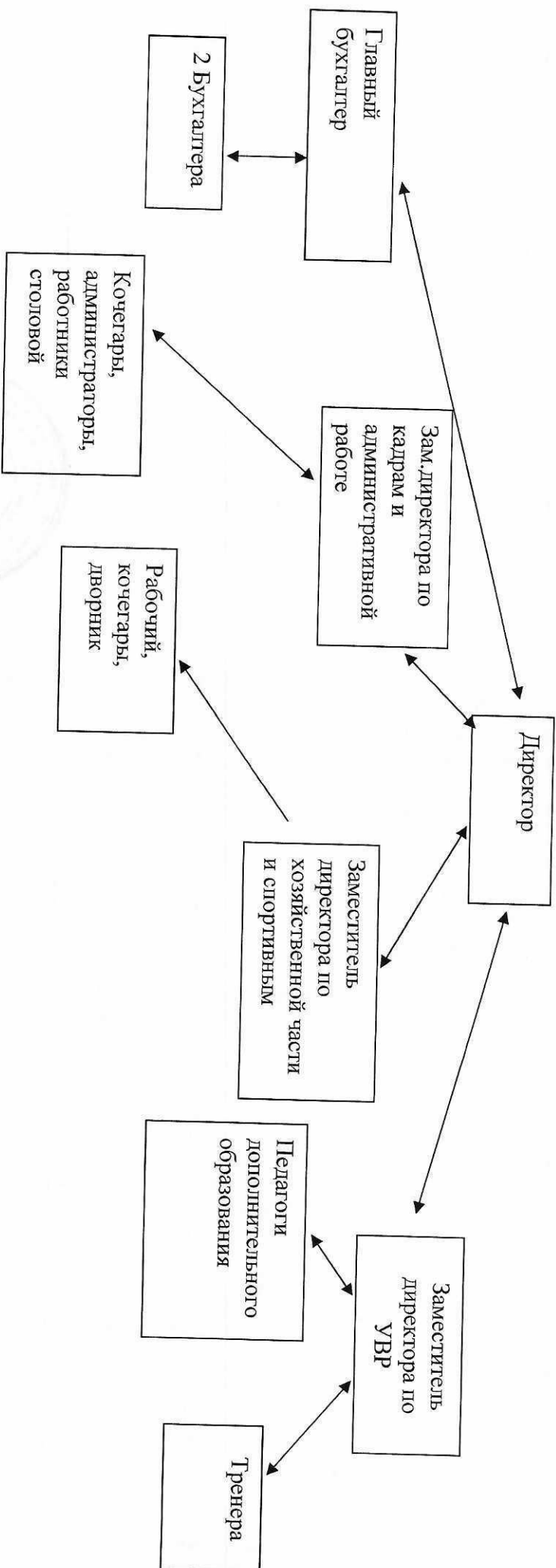
## 2. Работа с организациями

Дворец спорта г. Онега плодотворно работает с организациями и учреждениями города и области.



Данная работа помогает расширить границы обучающего пространства, позволяет предоставлять услугу в «шаговой доступности», проводить популяризацию видов спорта и набор обучающихся, а также отбор перспективных обучающихся для дальнейшего совершенствования спортивного мастерства.

### 3. Структура управления МБУДО «Дворца спорта для детей и юношества»



#### **4. Внутренний контроль**

##### *Анализ контроля в 2021 году*

Важное место в системе работы Дворца спорта занимает внутренний контроль, который носит системный и вариативный характер. Мониторинг проводится как по промежуточным, так и по конечным результатам и включает в себя проверку полученных результатов, определение качественных особенностей физических и спортивной подготовки обучающихся.

При составлении нагрузки соблюдалась преемственность между ступенями обучения.

Непрерывное отслеживание в 2020 – 2021 учебном году велось по следующим направлениям:

- Контроль за результатами обучения детей:
- посещение занятий педагогов;
- проверку рабочих журналов;
- собеседования с родителями и педагогами дополнительного образования;
- плановую и выборочную проверку посещаемости обучающихся тренировочных занятий.

##### **Методы контроля:**

- наблюдение (посещение тренировочных занятий),
- изучение документации,
- анкетирование,
- анализ.

Во Дворце спорта работает система промежуточного контроля, которая включает:

- входные контрольные нормативы по ОФП в группах Н.П.-1 года обучения, У-Т -1-4 года обучения;
  - контрольные нормативы по ОФП и СФП в начале и в конце учебного года, контрольно-переводные экзамены в конце учебного года. Выявляются степень освоения учебной программы, подготовленность занимающихся в соответствии этапу подготовки.
- Анализ результатов позволяет оперативно корректировать спортивную подготовку обучающихся.

##### **Система посещения тренировочных занятий складывается из:**

- Посещение тренировочных занятий педагога на протяжении рабочего дня с целью изучения соответствия методических приемов обучения возрастным особенностям обучающихся;
- Посещение тренировочных занятий педагога с целью проверки наполняемости групп.

##### **Посещенные занятия показывают, что:**

- Педагоги владеют методикой преподавания в соответствии с учебной программой, методически грамотно строят тренировки.
- работа с хорошо подготовленными и менее подготовленными обучающимися ведется в соответствии с их подготовленностью;

##### **Рекомендовано:**

- разнообразить формы проведения занятий, использовать доступные подходы обучения;
- активнее внедрять элементы инновационных технологий;
- отслеживать работу по накоплению и обобщению передового опыта через МО;

##### **Результаты контроля ведения школьной документации.**

Проверка документации осуществлялась в соответствии с внутренним контролем в 2021 году. Ежемесячно проверялись групповые журналы, отчеты по соревновательной деятельности.

Основными элементами контроля учебно-воспитательного процесса в 2021 году явились:

- состояние преподавания спортивных дисциплин;
- качество ведения документации;
- выполнение учебных программ и практической её части;
- выполнение решений педагогических советов и совещаний;
- Использовались разнообразные формы контроля

Итоги контроля заслушивались на педагогических советах и совещаниях при директоре и зам. директора по УВР.

**Вывод:** Все намеченные мероприятия выполнены согласно плану. Формы и методы соответствуют задачам, которые ставил педагогический коллектив школы на учебный год.

Контролем были также пронизаны все сферы воспитательной деятельности Дворца спорта, области здоровья, сохранения, техники безопасности.

### 5. Анализ проведения должностного контроля за 2020-2021 учебный год

Вопросы контроля		1 полугодие		2 полугодие		
1	Состояние преподавания спортивной дисциплины (отв. зам. директора по УВР)	Персональный контроль за преподаванием по видам спорта. Контроль за подготовленностью обучающихся в соответствии с требованиями учебных программ.				Контроль за
2	Исполнение выполнения утвержденных образовательных программ и учебных планов (отв. зам. директора по УВР)	В конце каждого полугодия анализируется выполнение учебных программ и совпадение календарного планирования со сроками прохождения программного материала.				
3	Преподавательская деятельность педагогов дополнительного образования и тренеров	Информация, индивидуальная работа. Результативность воспитанников. Информации к методическому дню.				
4	Проведение контрольных тренировок для проверки текущей подготовленности обучающихся два раза в год (отв. зам. директора по УВР)	Входные контрольные нормативы по ОФП групп СОГ и НП 1 г.о. Контрольные нормативы по ОФП и СФП групп НП 2 г.о. и УЛТ		Контрольные нормативы по ОФП и СФП всех групп подготовки		
5	Взаимодействие с родителями по вопросам извещения о результатах тренировочного процесса	Выставление результатов участия в соревнованиях, контрольных тренировок, сдачи контрольных нормативов и результатов переводных экзаменов.				
6	Контроль за выполнением требований к ведению журналов (отв. зам. директора по УВР)	В конце каждого полугодия анализируется оформление журналов в соответствии с установленными требованиями, своевременность и объективность заполнения, выполнение учебных программ.				
7	Ведение педагогами дополнительного образования и тренерами установленной документации	Контроль осуществляется в соответствии принятых документов по организации работы Дворца спорта г. Онега				
8	Результаты деятельности педагогов дополнительного образования и тренеров по обеспечению охраны труда и созданию безопасных условий при организации учебных занятий	Анализ сводных данных по травматизму обучающихся.				
9	Родительские собрания	Проведение инструктажа по ТБ и ПБ с работниками учреждения - журнал по ТБ. Учебные мероприятия по эвакуации обучающихся из здания.		Проведение инструктажа по ТБ и ПБ с работниками учреждения - журнал по ТБ. Аттестация рабочих мест.		
10	Работа с сильнейшими спортсменами	Информация анализировалась с целью посещаемости собраний родителями и качества подготовки собраний педагогами, своевременность проведения.				
11	Здоровье обучающихся (отв. зам. директора по УВР)	Встреча с родителями спортсменов по мере необходимости.				
11	Здоровье обучающихся (отв. зам. директора по УВР)	Анализ результатов медицинского осмотра в областном физ. диспансере, предоставление медицинских справок новичками.				

## 6. Анализ работы МБУ ДО «Дворец спорта для детей и юношества» в 2021 год

Работа МБУДО «Дворец спорта для детей и юношества» в 2021 учебном году проводилась не только на спортивных площадках учреждения,

но и использовались спортивные залы городских школ:

- ❖ СОШ № 1 (волейбол)
- ❖ СОШ № 2 (мини-футбол)
- ❖ СОШ № 4 (волейбол)

На базе двора спорта занятия проводились по следующим видам спорта:

- ❖ Дворец спорта г. Онега по адресу: пер. Спортивный д. 1, стр 2: лыжные гонки, биатлон, волейбол, мини-футбол;
- ❖ Дворец спорта г. Онега по адресу: Ленина 88/25 – отделение дзюдо.

### В спортивных отделениях по видам спорта в 2020-2021 учебном году работали:

- ❖ Отделение лыжных гонок – 1-тренер, 3 штатных педагога дополнительного образования и 1 совместитель,
- ❖ Отделение биатлона- 1 тренер,
- ❖ Отделение дзюдо – 2 педагога дополнительного образования,
- ❖ Отделение волейбола – 1 - штатный педагог дополнительного образования,
- ❖ Отделение мини-футбола – 1 штатный педагог дополнительного образования,
- ❖ Отделение побиатлона -1 тренер.

2. МБУ ДО «Дворец спорта для детей и юношества» в 2021 учебном году реализовал следующие этапы спортивной подготовки:

- оздоровительный этап подготовки (дополнительное образование);
- этап начальной подготовки (спортивная подготовка);
- учебно-тренировочный этап (спортивная подготовка).

При реализации различных этапов подготовки во Дворце спорта г. Онега реализуются следующие задачи:

### 1. Задачи оздоровительного этапа:



- ✓ привлечение максимально возможного числа детей и подростков к систематическим занятиям спортом, направленных на развитие их личности;
- ✓ утверждение здорового образа жизни;
- ✓ овладение основами техники выполнения физических упражнений;
- ✓ приобретение разносторонней физической подготовленности;
- ✓ выявление задатков и способностей детей;
- ✓ привитие стойкого интереса к занятиям спорта;
- ✓ утверждение здорового образа жизни;
- ✓ воспитание черт спортивного характера;
- ✓ приобретение соревновательного опыта

На учебно-тренировочный этап ставятся другие задачи.

## **2. Задачи этапа начальной подготовки:**

- ✓ стабильность состава занимающихся;
- ✓ динамика прироста индивидуальных показателей физической подготовленности;
- ✓ уровень освоения основ техники видов спорта;
- ✓ освоение навыков гигиены, самоконтроль;

**Этап начальной подготовки** – это базовый этап для формирования учебно-тренировочных групп, которые определяют результативность педагогической работы.

## **3. Учебно-тренировочный этап разбит на два блока:**

- ✓ учебно-тренировочный - до 2 лет занятий во Дворце спорта г. Онега
- ✓ учебно-тренировочный - свыше 2 лет занятий во Дворце спорта г. Онега

**В каждом блоке этапа определены свои задачи:**

Задачи учебно-тренировочного этапа (до 2 лет):

- ✓ повышение уровня разносторонней подготовленности

- ✓ овладение основами техники вида спорта
- ✓ приобретение соревновательного опыта
- ✓ улучшение состояния здоровья
- ✓ профилактика вредных привычек и правонарушений

Задачи учебно-тренировочного этапа (свыше 2 лет) (этап углубленной тренировки):

- ✓ совершенствование техники
- ✓ развитие специально физических качеств
- ✓ повышение уровня функциональной подготовленности
- ✓ освоение доступных тренировочных и соревновательных нагрузок
- ✓ накопление соревновательного опыта и достижения спортивного результата.

## **7. Лучшие результаты Дворца спорта г. Онега за учебный год:**

Отделение ВИАТЛОНА:

1. Областные соревнования по биатлону «Снежный снайпер»

Отделение лыжные гонки:

1. Региональные соревнования по лыжным гонкам на приз газеты «Пионерская правда»

2. Региональные соревнования Спартакиада среди обучающихся учреждений Архангельской области среди юношей и девушек 2003-2006 г.р.

Юрченков Максим-2 место, Марченко Александр – 3 место

Итоговое командное место: 3 место

Отделение побиатлона: Всероссийские соревнования по побиатлону: Казакова Ксения -2 место, Кренив Антон-3 место

Первенство Архангельской области Кренив Антон- 1 место, Казакова Ксения -1 место, Марченко Александр- 2 место, Дарионов Василий -3 место, Кошпирин Олыва-23место, Усачева Софья -2 место, Родионова Карина-3 место,

3. Отделение по мини-футболу:

Спартакиада среди обучающихся учреждений Архангельской области среди юношей и девушек 2003-2006 г.р.

Обще командное место: 2 место

## Подготовка спортсменов в 2021 году:

Отделение	Массовые разряды	1 разряд	КМС	МС
Биатлон	2			
Лыжные гонки	96	8		
Дзюдо				
Политлон	16	3	2	
Волейбол				
Мини-футбол				
<b>ИТОГО:</b>	<b>114</b>	<b>11</b>	<b>2</b>	<b>0</b>

### Руководство школой.

На заседаниях тренерского и педагогического совета рассматривались вопросы:

- организация работы в спортивных отделениях,
- учебная деятельность спортивных отделений,
- методическая работа,
- результаты соревнований,
- летний отдых обучающихся,
- контроль за здоровьем занимающихся,
- работа тренеров и педагогов дополнительного образования,
- реализация календарных планов,
- регистрация обучающихся в АИС «Навигатор».

Вопросы, поставленные на тренерских и педагогических советах, дают возможность своевременно корректировать учебные занятия и своевременно решать возникающие проблемы.

**Системный контроль за учебной деятельностью направлен на выполнение задач, стоящих перед Дворцом спорта г. Онега:**

- развитие массового спорта (сохранность контингента, привлечение детей к занятиям спорта),
- повышение спортивных результатов (разрядов).

**Воспитательная работа** является одной из главных составляющих учебно-тренировочного процесса. Этот процесс непрерывный, он ведется в период учебных занятий и на соревнованиях. Без воспитания воли к победе, усилия, терпения, соперничать, трудиться, невозможно достигнуть результатов в спорте.

Для воспитания морально - нравственных качеств и патристических чувств у спортсменов проводятся традиционные соревнования конкурсы рисунков: посвященных Дню Защитника Отечества, Дню Победы. Традиционно проводятся спортивные праздники: «Новогодняя гонка», «Рождественская гонка».

#### **Задачи на следующий учебный год:**

1. Систематизировать воспитательные мероприятия по спортивным отделениям, согласно возрасту и стоящих задач;
  2. Активизировать воспитательную деятельность педагогов на развитие личности занимающихся, на реализацию творческой жизни детей; Важнейшей задачей Дворца спорта г. Онега является сохранение здоровья занимающихся. Эта задача решается совместно с медицинским контролем со стороны Архангельского Физ.диспансера, со стороны спортивного врача Онежской ЦРБ, новички к занятиям допускаются только при наличии медицинского допуска. Тренерам и педагогам необходимо повысить контроль к допуску к занятиям не только новичков, но и всех занимающихся.
- Тренерам и педагогам всех спортивных отделений необходимо планировать и организовать учебно-тренировочные занятия в лагерях с дневным пребыванием и в загородных стационарных лагерях.

Работа, проводимая в 2021 году, была направлена на совершенствование учебных занятий, способствующих созданию благоприятной работы в отделениях, сохранности здоровья у детей, особенно после заболеваний, связанных с COVID – 19.

**ДЕЯТЕЛЬНОСТИ ОРГАНИЗАЦИИ ДОПОЛНИТЕЛЬНОГО ОБРАЗОВАНИЯ,  
ПОДЛЕЖАЩЕЙ САМООБСЛЕДОВАНИЮ  
МБУДО «Дворец спорта для детей и юношества» г. Онега 2021 год.**

№ п/п	Показатели	Единица измерения
1.	Образовательная деятельность	1
1.1	Общая численность учащихся, в том числе:	439 человек
1.1.1	Детей дошкольного возраста (3 - 6 лет)	0 человек
1.1.2	Детей младшего школьного возраста (7 - 10 лет)	161 человек
1.1.3	Детей среднего школьного возраста (11 - 14 лет)	223 человек
1.1.4	Детей старшего школьного возраста (15 - 17 лет)	55 человек
1.2	Численность учащихся, обучающихся по образовательным программам по договорам об оказании платных образовательных услуг	0 человек
1.3	Численность/удельный вес численности учащихся, занимающихся в 2-х и более объединениях (кружках, секциях, клубах), в общей численности учащихся	25/5.9 человек/%
1.4	Численность/удельный вес численности учащихся с применением дистанционных образовательных технологий, электронного обучения, в общей численности учащихся	149/34 человек/%
1.5	Численность/удельный вес численности учащихся по образовательным программам для детей с выдающимися способностями, в общей численности учащихся	13.7 человек/%
1.6	Численность/удельный вес численности учащихся по образовательным программам, направленным на работу с детьми с особыми потребностями в образовании, в общей численности учащихся, в том числе:	0 человек/%
1.6.1	Учащиеся с ограниченными возможностями здоровья	0 человек/%
1.6.2	Дети-сироты, дети, оставшиеся без попечения родителей	12 человек/2.7 человек/%
1.6.3	Дети-мигранты	0 человек/%
1.6.4	Дети, попавшие в трудную жизненную ситуацию	0 человек/%
1.7	Численность/удельный вес численности учащихся, занимающихся учебно-исследовательской, проектной деятельностью, в общей численности учащихся	0 человек/%
1.8	Численность/удельный вес численности учащихся, принявших участие в массовых мероприятиях (конкурсы, соревнования,	82 человек/18,7

	фестивали, конференции), в общей численности учащихся, в том числе:	%
1.8.1	На муниципальном уровне	81 человек/18,6
1.8.2	На региональном уровне	43 человек/9,8 %
1.8.3	На межрегиональном уровне	0 человек/%
1.8.4	На федеральном уровне	15 человек/3.3 человек/%
1.8.5	На международном уровне	0 человек/%
1.9	Численность/удельный вес численности учащихся - победителей и призеров массовых мероприятий (конкурсы, соревнования, фестивали, конференции), в общей численности учащихся, в том числе:	человек/%
1.9.1	На муниципальном уровне	230 человек/52.4 человек/%
1.9.2	На региональном уровне	15 человек/3,4 %
1.9.3	На межрегиональном уровне	0 человек/%
1.9.4	На федеральном уровне	1 человек/0.23 человек/%
1.9.5	На международном уровне	0 человек/%
1.10	Численность/удельный вес численности учащихся, участвующих в образовательных и социальных проектах, в общей численности учащихся, в том числе:	0 человек/%
1.10.1	Муниципального уровня	человек/%
1.10.2	Регионального уровня	0 человек/%
1.10.3	Межрегионального уровня	0 человек/%
1.10.4	Федерального уровня	0 человек/%
1.10.5	Международного уровня	0 человек/%
1.11	Количество массовых мероприятий, проведенных образовательной организацией, в том числе:	единиц
1.11.1	На муниципальном уровне	15 единиц

	административно-хозяйственных работников, прошедших за последние 5 лет повышение квалификации/профессиональную переподготовку по профилю педагогической деятельности или иной осуществляемой в образовательной организации деятельности, в общей численности педагогических и административно-хозяйственных работников	человек/%
1.22	Численность/удельный вес численности специалистов, обеспечивающих методическую деятельность образовательной организации, в общей численности сотрудников образовательной организации	0 человек/%
1.23	Количество публикаций, подготовленных педагогическими работниками образовательной организации:	
1.23.1	За 3 года	0 единиц
1.23.2	За отчетный период	0 единиц
1.24	Наличие в организации дополнительного образования системы психолого-педагогической поддержки одаренных детей, иных групп детей, требующих повышенного педагогического внимания	да/нет
2.	Инфраструктура	
2.1	Количество компьютеров в расчете на одного учащегося	0 единиц
2.2	Количество помещений для осуществления образовательной деятельности, в том числе:	единиц
2.2.1	Учебный класс	0 единиц
2.2.2	Лаборатория	0 единиц
2.2.3	Мастерская	0 единиц
2.2.4	Танцевальный класс	0 единиц
2.2.5	Спортивный зал	3 единиц
2.2.6	Бассейн	0 единиц
2.3	Количество помещений для организации досуговой деятельности учащихся, в том числе:	единиц
2.3.1	Актальный зал	0 единиц
2.3.2	Концертный зал	0 единиц
2.3.3	Игровое помещение	0 единиц
2.4	Наличие загородных оздоровительных лагерей, баз отдыха	да/нет
2.5	Наличие в образовательной организации системы электронного документооборота	да/нет
2.6	Наличие читального зала библиотеки, в том числе:	да/нет

1.11.2	На региональном уровне	14 единиц
1.11.3	На межрегиональном уровне	0 единиц
1.11.4	На федеральном уровне	1 единиц
1.11.5	На международном уровне	0 единиц
1.12	Общая численность педагогических работников	12 человек
1.13	Численность/удельный вес численности педагогических работников, имеющих высшее образование, в общей численности педагогических работников	9 человек/75 человек/%
1.14	Численность/удельный вес численности педагогических работников, имеющих высшее образование педагогической направленности (профиля), в общей численности педагогических работников	8 человек/66 человек/%
1.15	Численность/удельный вес численности педагогических работников, имеющих среднее профессиональное образование, в общей численности педагогических работников	3 человека/25 человек/%
1.16	Численность/удельный вес численности педагогических работников, имеющих среднее профессиональное образование педагогической направленности (профиля), в общей численности педагогических работников	1 человек/8.3 человек/%
1.17	Численность/удельный вес численности педагогических работников, которым по результатам аттестации присвоена квалификационная категория, в общей численности педагогических работников, в том числе:	4 чел./33.3 человек/%
1.17.1	Высшая	1 чел./ 8.3 человек/%
1.17.2	Первая	3 чел./25 человек/%
1.18	Численность/удельный вес численности педагогических работников в общей численности педагогических работников, педагогический стаж работы которых составляет:	человек/%
1.18.1	До 5 лет	3 чел./25 человек/%
1.18.2	Свыше 30 лет	4 чел./33.3 человек/%
1.19	Численность/удельный вес численности педагогических работников в общей численности педагогических работников в возрасте до 30 лет	1 чел./8.3 человек/%
1.20	Численность/удельный вес численности педагогических работников в общей численности педагогических работников в возрасте от 55 лет	5 чел./41.7человек/%
1.21	Численность/удельный вес численности педагогических и	1 чел./8.3



2.6.1	С обеспечением возможности работы на стационарных компьютерах или использования переносных компьютеров	да/нет
2.6.2	С медиатекой	да/нет
2.6.3	Оснащенного средствами сканирования и распознавания текстов	да/нет
2.6.4	С выходом в Интернет с компьютеров, расположенных в помещении библиотеки	да/нет
2.6.5	С контролируемой распечаткой бумажных материалов	да/нет
2.7	Численность/удельный вес численности учащихся, которым обеспечена возможность пользоваться широкополосным Интернетом (не менее 2 Мб/с), в общей численности учащихся	0 человек/%